

Sisällysluettelo

1 Ikäihmisten ammatillinen perhehoito

- 1.1 MITÄ ON IKÄIHMISTEN PERHEHOITO?
 - 1.2 MITÄ ON IKÄIHMISTEN AMMATILLINEN PERHEHOITO?
 - 1.3 PERHEHOITAJAN KOULUTUS JA HOIDETTAVIEN MÄÄRÄ
-

2 Toiminnan suunnittelusta yrityksen perustamiseen

- 2.1 TOIMINTASUUNNITELMA
 - 2.2 RAHOITUS- JA LIIKETOIMINTASUUNNITELMA
 - 2.3 PERHEKODIN TALOUS
 - 2.4 PERHEKODIN TYÖNTEKIJÄT
 - 2.5 KIINTEISTÖN VAATIMUKSET
-

3 Luvat ja toiminnan valvonta

- 3.1 LUPAPROSESSI
 - 3.2 VALVONTA
-

4 Elämänmakuista työtä – kokemuksia ammatillisesta perhehoidosta

- 4.1 PERHEKOTI KORVATUNTURIN KOTIKONTU, SAVUKOSKI

Oletko kiinnostunut ikäihmisten perhehoitajuudesta?
Kenties yritysmuotoinen perhekoti voisi olla sinun juttusi?

Tämä opas tarjoaa sinulle tietoa ikäihmisten
ammattillisesta perhehoidosta sekä tarjoaa välineitä
ammattillisen perhekodin perustamiseen.

Opas on toteutettu osana Leader Pohjoisin Lappi ry:n
hallinnoimaa Ikäihmisten ammatillista perhehoitoa Lappiin
-hanketta yhteistyössä Lapin ammattikorkeakoulun
geronomi (amk) -linjan opiskelijan kanssa.

YRITTÄJYYS VAATII
PITKÄJÄNNITTEISYYTTÄ
JA RISKINSIETOKYKYÄ,
MUTTA ANTAA MYÖS
VAPAUDEN ITSENÄISEEN
TYÖSKENTELYYN

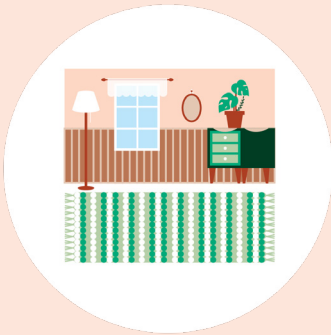


Euroopan maaseudun
kehittämisen maatalousrahasto:
Eurooppa investoi maaseutualueisiin



LEADER

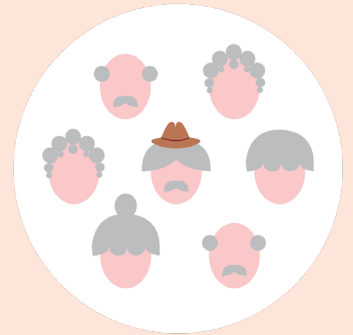
Pohjoisin Lappi



**Mielekästä työtä
omassa kodissa**



**Inhimillistä hoivaa
ikäihmiselle**



**Hoivaa tarvitsevien
ikäihmisten määrä kasvaa**

MINUSTAKO IKÄIHMISTEN AMMATILLINEN PERHEHOITAJA?



**Ihmisläheinen
työ**



**Itsenäistä työtä
yrittäjänä**

Ikäihmisten ammatillinen perhehoito

1 / 2 / 3 / 4

1.1

MITÄ ON IKÄIHMISTEN PERHEHOITO?

Ikäihmisten perhehoidolla tarkoitetaan ikäihmisen hoivaa ja huolenpitoa perhehoitajan tai hoidettavan omassa kodissa. Perhehoito soveltuu ikäihmisille, jotka eivät pärjää itsenäisesti omassa kodissa, mutta jotka eivät toisaalta tarvitse palveluasumista tai laitoshoidoa. Perhekodissa ikäihminen elää tavallista arkea osallistuen arjen askareisiin omien voimavarojensa mukaisesti perheenjäsenten kanssa. Perhekoti yksilöllisenä asumismuotona tukee ikäihmisen toimintakyvyn säilymistä ja kuntoutumisen edistymistä esim. yleistilan heikkenemisen jälkeen sekä ylläpitää hyvää elämänlaatua. Perhekodissa kunnioitetaan ikäihmisen itsemääräämisoikeutta, otetaan huomioon yksilölliset tarpeet ja toiveet sekä huomioidaan turvallisuus.

Hyvinvointialueet vastaavat perhehoidon järjestämisestä, perhehoitajien tukemisesta ja perhehoidon valvonnasta. Hyvinvointialueella perhehoito järjestetään joko solmimalla perhehoitajan ja hyvinvointialueen välinen toimeksiantosopimus tai ostamalla perhehoitoa ammatillisesta perhekodista. Asiakkaat ohjautuvat perhehoitoon hyvinvointialueen ikäihmisten palveluiden palveluohjauksen kautta, mutta ammatillinen perhekoti voi myydä perhekoti-palvelua myös yksityisille henkilöille. Hyvinvointialueella ikäihmisten perhehoidosta vastaava henkilö tukee ja ohjaa sinua perhehoitajuuteen liittyvissä asioissa.



Ikäihmisten ammatillinen perhehoito

1 / 2 / 3 / 4

1.2

MITÄ ON IKÄIHMISTEN AMMATILLINEN PERHEHOITO?

Ikäihmisten ammatillinen perhehoito on yksityistä yritysmuotoista perhehoitoa. Ammatillinen ikäihmisten perhehoito on sisällöltään samaa kuin toimeksiantosuhteinen perhehoito. Ammatillisella perhekodilla tulee olla aluehallintoviraston myöntämä lupa perhekodin toimintaan. Toimintaa valvoo hyvinvointialue.

Hyvinvointialue laatii ammatillisen perhehoidon sääntökirjan, johon on koottu ikäihmisten ammatillisen perhekodin toimintaan liittyviä ohjeistuksia, jotka perustuvat perhehoitolakiin ja kansallisiin suosituksiin. Sääntökirjassa kerrotaan ammatillisen perhehoidon sisältöön ja toteutukseen liittyvät keskeiset asiat. Siinä kerrotaan myös yrityksen ja hyvinvointialueen välisestä yhteistyöstä. Sääntökirjassa on lueteltuna laajasti ne lait ja asetukset, jotka säätelevät ammatillisen perhekodin toimintaa. Ammatillisista perhehoitoa ohjaavia lakeja ovat mm. Perhehoitolaki (263/2015) sekä Laki yksityisistä sosiaalipalveluista (922/2011). Ikäihmisten ammatillisena perhehoitajana sinua ohjaavat myös muut ikäihmisten palveluista säädetty

lait ja asetukset. Näihin on hyvä tutustua jo yrityksen suunnittelu- vaiheessa.

1.3

PERHEHOITAJAN KOULUTUS JA HOIDETTAVIEN MÄÄRÄ

Ammatillisella perhekodilla on oltava vastuuhenkilö, jolla on tehtävään soveltuva koulutus (esim. opisto- tai amk-tutkinto) ja riittävä kokemus ikäihmisten hoitotehtävistä. Perhehoitajaksi voidaan hyväksyä henkilö, joka koulutuksensa, kokemuksensa ja henkilökohtaisten ominaisuuksiensa perusteella on sopiva antamaan perhehoitoa. Ammatillisessa perhekodissa edellytetään olevan kaksi perhehoitajaa, joista ainakin yhdellä on perhehoidon hoitotehtäviin soveltuva koulutus, sekä riittävä kokemus hoitotehtävistä. Laki ei edellytä ammatillista perhehoitajaa suorittamaan ikäihmisten perhehoidon ennakoivalmennusta, mutta Perhehoitoliitto suosittelee sen suorittamista kaikille perhehoitotehtävissä toimiville. Ennakoivalmennuksia järjestäviä tahoja ovat mm. hyvinvointialue sekä oppilaitokset. Lisätietoja alueesi tulevista ennakoivalmennuksista voit kysyä hyvinvointialueen ikäihmisten palveluista.

Ammatillisessa perhekodissa saadaan hoitaa tilojen niin salliessa samanaikaisesti enintään seitsemää henkilöä, jos perhekodissa annettavasta hoidosta, kasvatuksesta tai muusta huolenpidosta vastaa vähintään kaksi hoitopaikassa asuvaa henkilöä, joista ainakin yhdellä on perhehoitolain 6 §:n 1 momentissa ja yhdellä 3 momentissa säädetty kelpoisuus. Enimmäismäärään lasketaan mukaan samassa taloudessa asuvat alle kouluikäiset lapset ja muut erityistä hoitoa tai huolenpitoa vaativat henkilöt. Perhehoitolaissa säädetään hoidettavien lukumäärien poikkeamista. Hoidettavien määrä on suhteutettava perhehoitajien lukumäärään ja hoidettavien tarvitsemaan hoitoon.



Toiminnan suunnittelusta yrityksen perustamiseen

1 / 2 / 3 / 4

2.1 TOIMINTASUUNNITELMA

Toimintasuunnitelma ohjaa sinua hahmottamaan tulevan perhekoti- ja mahdollisen muun yritys-toimintasi kokonaisuutta. Toimintasuunnitelma tulee olla laadittuna myös lupaviranomaisia varten. Suunnitelmaan kirjataan laajasti toiminnan perusteita mm. yrityksen perustiedot, toimintaperiaate, toimintaajatus, toiminnan kohderyhmä, suunnitellut palvelut, vastuunjaot, toimitilat, ja tarvittavat laitteet jne. Toimintasuunnitelmassa on hyvä pohtia myös toiminnan riskejä. Yrityksesi taloutta, kannattavuutta ja menestymisen mahdollisuuksia kuvataan tarkemmin yrityksen liiketoimintasuunnitelmassa.

Toimintasuunnitelman tekoa ohjaa muun muassa seuraavat osa-alueet:

- Toimintaperiaate, toiminta-ajatus, arvot, visio
- Kohderyhmä
- Yrityksen suunnitellut palvelut
- Henkilökunta ja vastuut
- Toimitilat ja laitteet
- Strategiset painopisteet
- Tavoitteet
- Asiakastiedot ja tietoturvallisuus
- Toiminnan riskit ja laadunhallinta sekä omavalvontasuunnitelma
- Vuosiraportointi tai -seuranta sekä tilastot



Toiminnan suunnittelusta yrityksen perustamiseen

1 / 2 / 3 / 4



2.2

RAHOITUS- JA LIIKE- TOIMINTASUUNNITELMA

Suunnitellessasi yrityksen perustamista, sinulla tulee olla mietittynä liikeidea, joka kirjataan liiketoimintasuunnitelmaan. Suunnitelman laatimisen yhtenä tarkoituksena on jäsentää ja selkiyttää aiotun yritystoiminnan kannattavuutta ja menestymisen mahdollisuuksia. Liiketoimintasuunnitelman laatimisen tärkeys korostuu hakiessasi mahdollista lainaa ja/tai yritystukia. Valmiita liiketoimintasuunnitelmapiirteitä löytyy mm. osoitteesta:

<https://oma.yrityssuomi.fi>



Toiminnan suunnittelusta yrityksen perustamiseen

1 / 2 / 3 / 4

Kysymyksiä pohdittavaksi toiminta- ja liiketoimintasuunnitelmia laatiessasi:

LIIKEIDEA

- Millainen on liikeideani?
- Mikä on yritykseni toimiala?
- Yhtiömuoto?
- Oma ammattitaito?
- Mihin toimintani perustuu; mitkä ovat tärkeimmät tekijät, joihin yritykseni menestyminen perustuu?

ASIAKKAAT

- Keitä ovat asiakkaat?
- Mitkä ovat asiakastarpeet?

MYynti JA MARKKINOINTI

- Miten ja missä kanavissa myyn ja markkinoin yritystäni ja palveluitani?

PALVELUT

- Mitä palveluja aion tarjota?
- Tarjoaako yritykseni perhekotitoiminnan ohella myös muita palveluita?

KÄYTÄNNÖN ASIAT

- Sopiiko oma kiinteistöni toimintaan vai etsinkö sopivamman?
- Miten järjestän kirjanpidon ja taloushallinnon?

Yritystoiminnan käynnistämiseksi on tärkeää varmistaa, että alun investointeihin ja käyttöpääomaan on riittävästi rahaa. Käytössäsi voi olla joko oma alkupääoma tai ulkopuolinen rahoitus. Tila, jossa toimintaa harjoitetaan, on huomioitava rahoituksen mitoituksessa. Onko kiinteistö, johon perustat perhekodin oma vai mahdollistuuko toiminta vuokrakiinteistössä? Rahoituksen suunnitteluun ja yhtiömuodon valintaan löytyy osaamista eri rahoituslaitoksista, uusyrityskeskuksilta sekä alueesi yritys- ja elinkeinopalveluista. Mahdollisten yritystukien (esim. ELY-keskus ja Leader-ryhmät) sekä TE-palveluiden kautta haettavan starttirahan saaminen on hyvä selvittää.

TÄRKEÄÄ!

Aloittaessasi liiketoimintasuunnitelman laatimista, ota yhteyttä hyvinvointialueen perhehoitosta vastaavaan henkilöön, jos et vielä aiemmin ole ollut häneen yhteydessä. Hyvinvointialueen toimijoiden on hyvä olla tietoisia perhekodin suunnittelusta ja tarvittaessa olla suunnittelussa mukana.

VINKKI:

Omaishoitajien verkostotapaamiset ja heidän yhteiset tilaisuutensa ovat hyvä keino esitellä perhekotiasi. Myös sosiaalisen median käyttäminen markkinoinnissa on hyvä vaihtoehto.

Toiminnan suunnittelusta yrityksen perustamiseen

1 / 2 / 3 / 4

Omia muistiinpanoja:



VINKKI:

Apua ja tukea yrityksen perustamiseen saat mm. kotikuntasi yritys- ja elinkeinopalveluista. Hyödynnäthän alueesi TE-palveluiden järjestämät yrittäjyyskoulutukset ja -valmennukset.

PERUSTAMISILMOITUS

Patentti- ja rekisterihallitukselle tehtävässä yrityksen perustamisilmoituksessa määrittelet yrityksen vastuut, ja oikeudet. Rekisteröidessäsi yrityksesi toimialaa sinun on hyvä miettiä yrityksen toimiala mahdollisimman laajasti ja mitä palveluita aiot ammatillisen perhehoidon lisäksi tuottaa. Oletko esim. kiinnostunut tarjoamaan kotiin annettavia palveluita kuten siivous- tai kotipalvelua?

Toiminnan suunnittelusta yrityksen perustamiseen

1 / 2 / 3 / 4

2.3 PERHEKODIN TALOUS

Yrittäjäksi aikovan tulee miettiä, minkä muotoista perhehoitoa tarjotaan. Hyvinvointialueen kautta ohjautuvien asiakkaiden vuorokausihinta määräytyy kunkin hyvinvointialueen omien käytäntöjen mukaan. Itsemaksavien asiakkaiden osalta yritys voi itse määrittellä palvelun hinnan. Kun perhekodille haetaan aluehallintovirastosta toimilupaa, tulee miettiä, montako paikkaa perhekodissa on pitkäaikaisille ja montako lyhytaikaisille asiakkaille ja onko mahdollista tarjota myös osavuorokautista perhehoitoa. On hyvä huomioida, että perhekodin täyttöaste ei välttämättä ole koko ajan 100 %. Tavoitteena on, että asiakaspaikat ovat mahdollisimman täynnä. Neuvottelu hyvinvointialueen kanssa asiakaspaikkojen ostamisesta toimintaa käynnistäessä olisi käynnistämisen kannalta hyvä asia.

Yrittäjänä sinun on saatava toiminnasta oma toimeentulo. Henkilöstökulut ovat suurin kuluerä perhekodissa, jos sinulla on työsuhteisia työntekijöitä.

TÄRKEÄÄ! Muistathan ottaa lakisääteisen Yrittäjän eläkevakuutuksen (YEL), joka toimii yrittäjän eläketurvan ja sosiaaliturvan perustana. Yrittäjän on hyvä myös vakuuttaa itsensä mahdollisten tapaturmien ja sairauksien varalta.

2.4 PERHEKODIN TYÖNTEKIJÄT

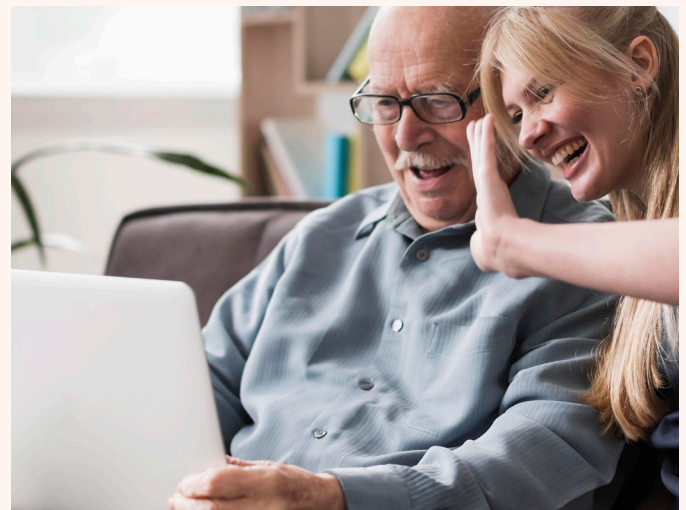
On huomioitava, että ympärivuorokautinen ammatillinen perhekotitoiminta vaatii kaksi perhehoitajaa.



Ammatillisessa perhekodissa saadaan hoitaa samanaikaisesti enintään seitsemää henkilöä, jos perhekodissa annettavasta hoidosta, kasvatuksesta tai muusta huolenpidosta vastaa vähintään kaksi hoitopaikassa asuvaa henkilöä, joista ainakin yhdellä on 6 §:n 1 momentissa ja yhdellä 3 momentissa säädetty kelpoisuus.

(Perhehoitolaki 8 §)

Jos perustat yrityksen yksin, silloin muut perhehoitajat ovat työsuhteisia. Voitte perustaa yrityksen myös yhdessä, jolloin olette kaikki yrittäjiä. Yrittäjinä voitte itse suunnitella haluamanne työmäärän, työajan, vapaat ja lomat.



Toiminnan suunnittelusta yrityksen perustamiseen

1 / 2 / 3 / 4

2.5

KIINTEISTÖN VAATIMUKSET

Ammatillinen perhehoito tapahtuu ammatillista perhehoitoa toteuttavan palveluntuottajan yksityiskodissa. Ammatillisella perhekodilla ei siis ole samoja tilavaatimuksia kuin esim. ikäihmisten ympärivuorokautisen palveluasumien yksiköillä. Perhekodin pitää olla terveydellisiltä ja muilta olosuhteiltaan siellä annettavalle hoidolle sopiva. Perhekodin tulee myös rakenteeltaan, tiloiltaan ja varustetasoltaan olla siellä annettavalle hoidolle sopiva. Perhekotia perustaessa on tärkeää kiinnittää huomiota asunnon esteettömyyteen. Tärkeää on myös miettiä etukäteen mahdollisten ramppien ja tuki-kaiteiden asennusta.

Ennen toiminnan aloittamista palo- ja pelastusviranomaisen tulee tehdä perhekotiin arviointikäynti, jonka pohjalta viranomainen laatii lausunnon. Perhekotiyrittäjänä sinun on laadittava pelastussuunnitelma sekä poistumisturvallisuusselvitys ennen toiminnan aloittamista. Pelastussuunnitelmassa selvitetään kiinteistön ja siellä tapahtuvan toiminnan mahdolliset vaaratilanteet, niihin varautuminen sekä vaaratilanteiden ennaltaehkäisykeinot. Poistumisturvallisuusselvityksessä kuvataan, miten perhekodin asukkaat pääsevät poistumaan turvallisesti rakennuksesta, joko itse tai avustettuina.



Luvat ja toiminnan valvonta

1 / 2 / 3 / 4

3.1 LUPAPROSESSI

Tuottaaksesi ympärivuorokautista yksityistä sosiaalipalvelua, sinun tulee hakea toiminnalle lupa yrityksesi toimialueen aluehallintovirastosta ennen toiminnan aloittamista. Huomioithan, että yrityksellä tulee olla y-tunnus, ennen lupahakemuksen tekemistä. Mikäli yrityksesi toimii kahden tai useamman aluehallintoviraston alueella toimintalupaa haetaan Valvirasta.

Erityisen tärkeää lupahakemuksen yhteydessä on toimintasuunnitelman, omavalvontasuunnitelman ja lääkehoitosuunnitelman tekeminen. Niistä tulee ilmetä mm. minkälaista ammatillista perhehoitoa tarjotaan, millaisia asiakkaita perhekotiin voi sijoittaa, perhekodin toimintaideologia sekä miten lääkehoito perhekodissa toteutetaan. Aluehallintoviranomainen arvioi yhdessä hyvinvointialueen viranhaltijan kanssa perhekodin ja perhehoitajien sopivuuden, olosuhteet, resurssit ja valmiudet tehtävään. Luvan hakemisesta peritään vuosittain määritelty viranomaispalvelumaksu (v. 2022 viranomaispalvelumaksu: 4500€ sis. tarkastuskäynti 1500€, lupa 3000€).

Lupahakemusohja täyttöohjeineen sekä ajantasaiset tiedot lupahakemuksesta ja hakemukseen tarvittavista liitteistä löydät lupaviranomaiste sivuilta sekä osoitteesta suomi.fi/yritykselle. Huomioithan, että samalla hakemusohjalla voit myös ilmoittaa ei-ympärivuorokautisten yksityisten sosiaalipalveluiden tuottamisesta, mikäli aiot perhekoti-toiminnan ohella tuottaa kyseisiä palveluita. Ei-ympärivuorokautisia sosiaalipalveluita ovat mm. päivätoiminta, koti-, siivous-, ateria- ja kylvetyspalvelu.



Luvat ja toiminnan valvonta

1 / 2 / 3 / 4

3.2

AMMATILLISEN PERHEKODIN VALVONTA

Perhekodin valvonnasta vastaa hyvinvointialue. Ammatillisen perhekotitoiminnan ennakoivaa valvontaa ovat perhehoitajalle annettu ohjaus ja tuki sekä perhehoidon seuraaminen ja perhehoidolle asetettujen tavoitteiden arviointi yhteistyössä perhehoitajan kanssa. Perhekodissa hoidettavan sijoittaneen hyvinvointialueen tehtävänä on valvoa, että sijoitus perhehoitoon toteutuu lainmukaisesti ja hoidettava saa sijoituksen aikana ne tarvitsemansa palvelut ja tukitoimet, jotka hänelle kuuluvat.

Ammatillisella perhekodilla tulee olla lakisääteinen omavalvontasuunnitelma. Omavalvonnassa toteutetaan nk. itsevalvonnan periaatetta; tavoitteena on, että perhehoitajat arvioivat koko ajan omaa toimintaansa.



Elämänmakuista työtä

- KOKEMUKSIA AMMATILLISESTA PERHEHOIDOSTA

1 / 2 / 3 / 4

4.1

KORVATUNTURIN KOTIKONTU OY, SAVUKOSKI

Savukoskella Martin kylässä toimintansa vuonna 2020 aloittanut perhekoti Korvatunturin Kotikontu on Lapin ensimmäinen ikäihmisten ammatillinen perhekoti. Perhekodin perustajat Maria ja Jarmo Pekkala lähtivät toteuttamaan unelmaansa perhekodista Martin kylän entisessä koulurakennuksessa. Kotikontu tuottaa perhehoitoa 6 asiakaspaikalla. Perhekodissa kunnioitetaan paikallisia perinteitä sekä hyödynnetään lähiympäristöä niin virkistys- ja kuntoutusmielessä kuin ruuan hankinnassa. Ammatillisen perhehoidon ohella yritys tuottaa myös mm. majoitus- ja ruokapalveluita.

MITEN PÄÄDYITTE PERUSTAMAAN AMMATILLISEN IKÄIHMISTEN PERHEKODIN?
"Päädymme ammatilliseen perhekotiin, sillä halusimme työllistyä omaan kuntaan ja tehdä työtä ja hoitotyötä omalla tavalla. Tässä on vapaus tehdä monipuolista työtä sekä muuta toimintaa perhekodin ohella. On hyvä, että voi hyödyntää kaiken ammattitaidon, tiedon ja taidon."

MIKÄ TOIMINNASSANNE ON PALKITSEVINTA?
"Toiminnassa palkitsevinta on yhdessä tekeminen ja touhuaminen sekä tyytyväiset ihmiset. Lyhytaikaiset asiakkaat haluavat tulla uudestaan. Ja saa tehdä töitä itselle, omannäköisesti. Palkitsevaa on ollut myös nähdä, että tälle on tilausta ja tarvetta. Emme vaihtaisi päivääkään pois. Tämä on elämänmakuista työtä."



Elämänmakuista työtä

- KOKEMUKSIA AMMATILLISESTA PERHEHOIDOSTA

1 / 2 / 3 / 4

Marian ja Jarmon vinkit ja kannustukset aloittavalle ammatilliselle perhehoitajalle:



” Rohkeasti omannäköistä:
kun alusta asti tekee itse kaiken
niin tulee omannäköinen toiminta ja ympäristö

” Joustavuus:
ei pidä liikaa kiveen hakata asioita,
tulee olla valmis muuttamaan toimintatapoja.
Työpäivien pituutta ei myöskään kannata laskea

