



# Maatiais

Suomen perinteiset  
kasvikannat ja  
eläinrodut

Anne Tuomivaara  
Lapinniitty

# Esityksen sisältö

- mitä ovat maatiaiset
- maatiaiskasvit
- Lapin maatiaiskasvit
- maatiais- eli alkuperäisrotuiset eläimet
- maatiaisten merkitys nykypäivänä

# Maatiaisuuden määritelmä

- *”Maatiaiskasvilla tarkoitetaan sellaista hyötykasvin kantaa tai lajiketta, jota ei ole tieteellisesti jalostettu ja se on ollut viljelyssä useiden vuosikymmenten ajan. Ne ovat kehittyneet niitä viljelleiden isäntien ja emäntien tietoisien ja tiedostamattoman valinnan sekä valinneiden viljelyolojen vaikutuksesta.”* (Maatiainen ry:n julkaisusta)
- *”Alkuperäisrodut ovat syntyneet Suomessa varhaisessa kotieläinkasvatuksessa käytettyjen ja paikallisiin olosuhteisiin sopeutuneiden kotieläinrotujen pohjalta. Niitä kutsutaan usein myös maatiaisroduiksi.”* (Ruokavirasto)

# Suomalaiset ja lappilaiset maatiais kasvit



# Maatiaiskasvit

- siirtymisen keräilytaloudesta viljelykulttuuriin alkoi noin 10 000 vuotta sitten, Suomen alueella noin 4000 vuotta sitten
  - kasveja alettiin valikoida viljelykäyttöön
- vanhimmat kasvit olleet viljelyksessä jopa tuhansia vuosia
  - ohra, kaskinauris
  - kuitukasvit nokkonen, pellava, hamppu



# Maatiaiskasvit

## Maatiaiskanta:

- paikallisesti kehittynyt muunnos kasvista
- geenipohja lähellä luonnonkasveja

## Maatiaislaje:

- valikoinnin seurauksena pitemmälle luonnonkasvista kehittynyt
- kyseiselle alueelle sopeutunut
  - ilmasto, maaperä, kasvukausi, viljelytekniikat, valon määrä, vuodenaikojen vaihtelut

# Maatiaiskasvilajien edut

- pitkällä ajalla kehittynyt kestävyys
- geneettinen monimuotoisuus
- menestyminen vaatimattomallakin viljelytavalla
  - lannoitustarve pienempi
- juuristot maata hoitavia
- kasvien taudin- ja tuholaistenkestävyys on usein parempi
- sisältävät ominaisuuksia, jotka jalostuksella on menetetty
  - ravintoaineet
  - kestävyys tauteja ja tuholaisia vastaan
  - säilyvyys
  - talvenkestävyys

# Miksi maatiaiskasvit harvinaistuivat

- satotasoja haluttiin nostaa
- torjunta-aineiden käyttö yleistyi
- lisäysaineiston tuottaminen keskittyi suurille kansainvälisille yrityksille
- omatarve- ja pienviljely vähentyi paljon
- alueellisesti kannat supistuivat ja jopa hävisivät
- vähitellen maatiaiskantojen saatavuus heikkeni
  - kasvatus siirtyi pieneen mittakaavaan > kierre syveni

# Maatiaiskasvien nykytilanne

- elävän lisäysmateriaalin säilyttäminen on muutamien ylläpitoviljelijöiden ja tutkimuslaitosten varassa
- lajeja ja lajikkeita on jäljellä, mutta lajikohtaista lisäysaineistoa vähän
  - ruokakasvit, kuitukasvit, koristekasvit
- osa kasvikannoista on vakavassa vaarassa kadota
  
- Maatiainen ry toimii aktiivisesti vanhojen kasvilajien ja – lajikkeiden säilyttämiseksi
  - siemenkauppaa
  - ylläpitoviljelijöiden verkosto
  - siementen keruuta
  - tiedottamista
  - tilaisuuksia ja webinaareja

# Lapin maatiaiset, puikulaperuna (manteliperuna)

- pitkulaisen mallinen
- tunnettu mm. Petsamon seudulla jo 1800-luvulla
- menestyy parhaiten ”yöttömän yön” alueella
- viljellään nykyään pääasiassa Lapissa
- ’Mandelpotatis’ viljelyssä Pohjois-Ruotsissa
- etelässä rutto tuhosi kasvustot varhain
  - jäi pohjoisen viljelyerikoisuudeksi



# Lapin maatiaiset, puikulaperuna

## Ominaisuuksia:

- rutonarka
- pitkä kasvukausi
- erittäin hyvä säilyvyys
- jauhoinen, herkkä keitettävä
- soveltuu hyvin uuniperunaksi ja perunamuusiin
- suojattu alkuperäisnimi: vain Lapin maakunnassa viljeltyä puikulaa saa myydä nimellä *Lapin puikula*



# Lapin maatiaiset, ryvässipuli

- saapunut Suomen alueelle Venäjältä munkkien ja laukkukauppioiden mukana
- vahvimpia viljelyalueita ovat aina olleet Kainuu ja Lappi
  - etelässä ryvässipulit saivat tauteja ja säilyivät huonommin
- pitkien etäisyyksien maakunnissa oman lisäysaineiston saaminen sadosta oli suuri etu
  - omavaraisuus tärkeää etenkin sota-aikoina
- istukkaat levittäytyivät kylien välillä yleensä naisten mukana
- eri puolille aluetta kehittyi omia kantoja
  - poikkeavat kooltaan, väriltään ja jakautuvuudeltaan



# Ryvässipulin ominaisuuksia

- isokokoiset istukkaat tekevät vähemmän, mutta kookkaampia sivusipuleita
- pohjoisen ryvässipulikannat jakautuvat jopa 30 sipuliin
- pohjoisen kannat puna- tai keltakuoriaisia
- ei kuki herkästi
- lyhyt kasvukausi
- vaatimaton maalajin ja lannoituksen suhteen
- istutetaan lämpimään maahan
- talvisäilyvyys hyvä
- istukkaiden saatavuus huono



# Peräpohjolan sipulit -hanke

- Luken ja Ammattiopisto Lappian yhteishanke
- kesäkuu 2024-toukokuu 2025
  - rahoittajana Peräpohjolan Leader
- kerättiin tietoa ryvässipulin viljelystä pohjoisessa
- haastateltiin nykyisiä ryvässipulin viljelijöitä ja aiemmin viljelleitä
- tavoitteena oli kartoittaa ryvässipulin viljelyn laajuutta ja löytää mahdollisesti uusia ryvässipulikantoja
- kantoja löytyi 21, joista yksi kanta pääsi Luken varmuuskokoelmiin
- haastatteluissa selvisi, että ryvässipuli on ollut vielä 1950- ja 1960-luvulla merkittävä ”rahakasvi” alueella



# Muita Lapissa menestyviä maatiaiskasveja

- kaskinauris, lanttu
- herneet, pavut
- kumina
- kaskiruis
- väinönputki
- paljon monivuotisia koristekasveja



# Suomalaiset maatiaiseläimet



# Suomalaiset maatiaiseläimet

- kotieläiminä Suomen alueella satoja, jopa tuhansia vuosia
- nautarodut
  - itäsuomenkarja eli kyyttö ISK
  - pohjoissuomenkarja eli lapinlehmä PSK
  - länsisuomenkarja LSK
- suomenvuohi
- suomenlammas, kainuunharmaa, ahvenanmaanlammas
- suomenhevonen
- karjalankarhukoira, lapinporokoira, suomenajokoira, suomenlapinkoira, suomenpystykorva
- suomalainen maatiaiskissa
- suomalainen maatiaiskana



# Suomalaiset maatiaiseläimet virallisiksi roduiksi

- suomenkarjan kantakirjat perustettiin
  - PSK, LSK vuonna 1904
  - ISK 1914
  - ylläpitäjä Faba osk
  - Lukella merkittävä rooli säilytystyössä
- suomenhevosen kantakirja 1907 (Suomen Hippos)
- kantakirjat myös suomenlampaalla, kainuunharmaksella ja suomenvuohella (Pro Agria)
- suomalaisen maatiaiskanän säilytysohjelmaa hallinnoi Luke
  - kymmenen eri kanakantaa (sukulinjaa)
- ahvenanmaanlampaan rekisteriä ylläpitää Föreningen Ålandsfåret r.f

# Tilanne tänään

- uhanalaisia: LSK, PSK, suomenhevonen
- vaarantunut: ISK, kainuunharma, ahvenanmaanlammas, suomenvuohi
- ei vaarassa: suomenlammas, suomalainen maatiaiskana
- kadonnut: suomalainen maatiaissika

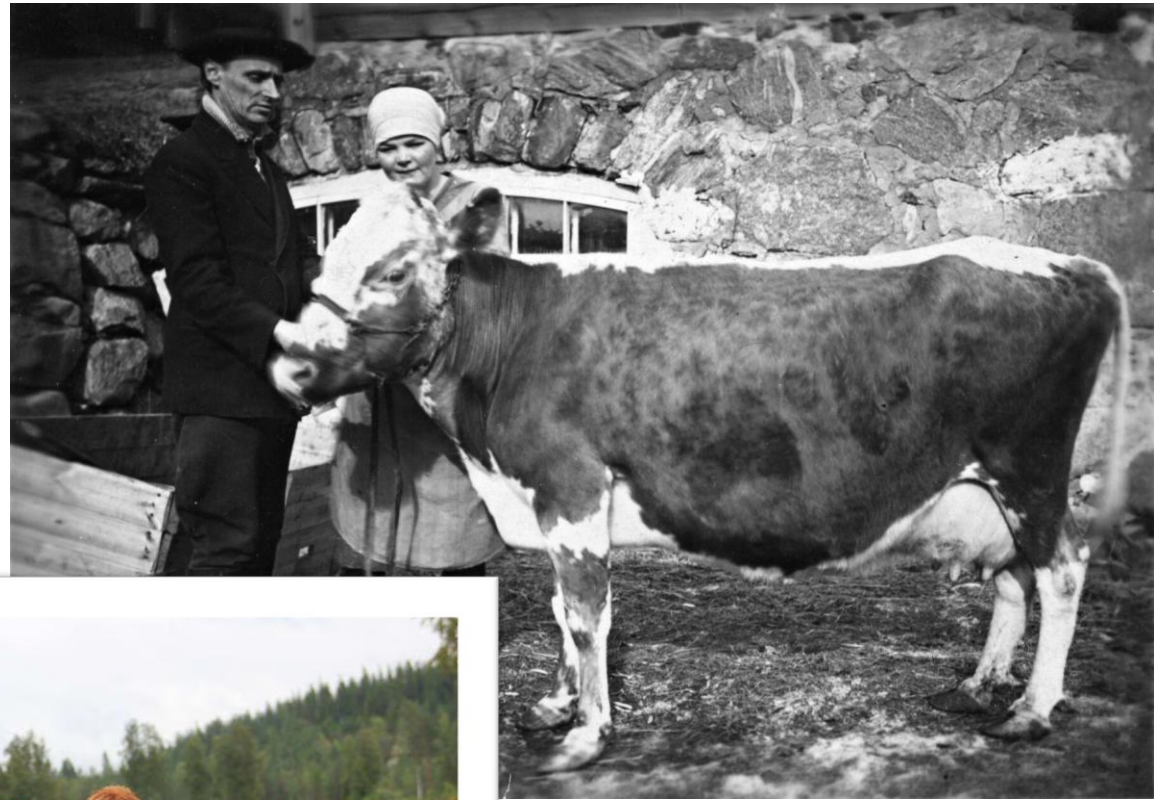


# Suomenkarja



Kuva: Nord Gen

- kaikki kolme rotua tuottavat sekä maitoa että lihaa
- pienikokoisia, terveitä ja pitkäikäisiä
- hyviä rehunkäyttäjiä
- hyviä lisääntyjiä
- tuotostasoltaan pienempiä
- sopeutuneet hyvin kylmyyteen ja luonnonlaidunnukseen
- yleensä karjatilloilla pidetään muutamia valtarotujen joukossa
- länsisuomenkarja on maailman hyvätuottoisin alkuperäiskarjarotu



Kuva:Maatalousmuseo



Kuva: KVM-lehti

# Maatiaiskasvien ja –eläinten merkitys nykyään

- **tehotuotannon** kasvilajikkeet ja eläinrodut perustuvat hyvin kapeaan geenipohjaan
  - ulkomailta tuotuja
  - jalostuksella on suosittu tiettyjä ominaisuuksia
  - haavoittuvaisia erilaisille taudeille ja olosuhteiden muutoksille
  - eläinrotujen sisäsiittoisuus altistaa esimerkiksi sikiön luomiselle ja epämuodostumille
- maatais/alkuperäiskantojen ja –rotujen geenipohja on monipuolinen
- jos rotu katoaa tai kasvi häviää, geeniperimä menetetään

# Maatiaisten elvytystyö

- arvostus nousuun!
- omatarveviljely kunniaan
- näytemaita museoille, oppilaitoksille, julkisiin puistoihin...
- ymmärrys maatiaisten merkityksestä esim. huoltovarmuuden kannalta
- lisäysaineiston vaaliminen (kasvit)
- alkuperäiskarjatuen korottaminen ja byrokratian vähentäminen
- poliittinen tahtotila?



# Maatiaistietoa ja tutkimusta

- Maatiainen ry ([maatiainen.fi](http://maatiainen.fi))
- Luonnonvarakeskus, Luke Geenivarat ([luke.fi/geenivarat](http://luke.fi/geenivarat))
- Nord Gen ([nordgen.org](http://nordgen.org))
- Suomenkarja ry ([suomenkarja.fi](http://suomenkarja.fi))
- Suomenhevosliitto ry ([suomenhevosliitto.fi](http://suomenhevosliitto.fi))
- Suomenvuohi ([suomenvuohiyhdistys.fi](http://suomenvuohiyhdistys.fi))
- Suomen Lammasyhdistys ([lammasyhdistys.fi](http://lammasyhdistys.fi))
- maatiaiskana, ei yhdistystä (fb-ryhmä mm. Eläköön maatiaiskana)

# Lisää materiaalia

## ❖ maataisperunalajikkeista:

- <https://peda.net/hankkeet/geenivaraoppi/opastukset/solanum-tuberosum/otl/pl2>
- <https://www.luke.fi/fi/uutiset/perunaharrastajat-viljelevat-lahes-200-eri-lajiketta-viljelyyn-kaivataan-perinneperunoita>

## ❖ ryvæssipulista

- Peräpohjolan sipulit -julkaisu: <https://urn.fi/URN:ISBN:978-952-419-060-2>

## ❖ lapinlehmästä:

- opinnäytetyö <https://www.theseus.fi/handle/10024/120413>
- rotuesittelyvideo: <https://research.ulapland.fi/fi/publications/lapinlehm%C3%A4-arktinen-lehm%C3%A4/>
- Lapin yliopiston Arktisen keskuksen tutkimukset

# KIITOS!

Anne Tuomivaara  
Lapinniitty